

[espais crítics]

SEMINARIS ESPAIS CRÍTICS DE DEBAT 2016-2017

14 octubre 2016

Quantificant les desigualtats socials urbanes indicadors, escales i processos

Resum: Miguel Rubiales.

Fotos: Alexandre Cumplido.

Gràfics proporcionats pels ponents.

El seminari va consistir en tres aportacions inicials seguides d'un debat col·lectiu:

A) “Una mirada dinàmica i demogràfica als processos de segregació”, a càrrec de Sergio Porcel.



En aquesta aportació es va reflexionar sobre les estratègies metodològiques i conceptuals per a l'estudi de la desigualtat urbana. Primer, es va fer una introducció de conceptes i definicions, on es va assenyalar la importància de l'anomenat efecte de barri (el condicionament de l'entorn social) i la seva retroalimentació en la creació de desigualtats, la importància de la morfologia urbana, i

la necessitat d'innovació metodològica (a partir de la disponibilitat d'informació socio-econòmica a petita escala).

Es cita com a obra important de reflexió sobre la desigualtat urbana l'obra de Bernardo Secchi *La ciudad de los ricos y la ciudad de los pobres*, editada en castellà per Catarata el 2015,

Tot seguit es van tractar tot seguit els tres enfocaments a partir dels quals s'ha quantificat la desigualtat social urbana:

1) L'enfocament basat en l'**estructura social urbana**, que és el enfocament més desterritorialitzat

L'explicació usual de l'augment de les desigualtat social recau en la polarització de l'ocupació creada pels processos de desindustrialització.

S'esmenten les principals classificacions socio-econòmiques, especialment la European Socio Economic Classification (ESEC) i algunes fonts com l'enquesta EU-SILC (EU statistics on income and living conditions) sobre les condicions de vida europees realitzada a escala dels estats i que no arriba a les àrees metropolitanes.

Les principals variables utilitzades estan relacionades amb la desigualtat socio-econòmica, i la renda familiar és sempre la variable clau.

D'entre els indicadors, s'assenyalen: els grups de renda, el coeficient de GINI, l'índex d'entropia generalitzada (Theil), les ratios entre decils, i la taxa de risc de pobresa.

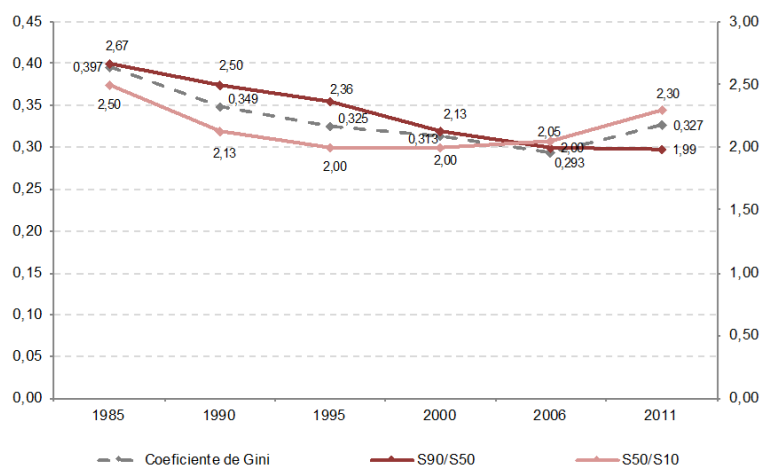
Pel cas de Barcelona, es disposa de l'Enquesta Metropolitana.

D'entre les fonts potencials a explotar, es remarquen els registres fiscals.

2. La estructura social urbana



Gráfico 5. Coeficiente de Gini y ratios S90/S50 y S50/S10. Área metropolitana de Barcelona, 1985-2011



Fuente: IERMB. Encuesta de condiciones de vida i hàbits de la població, 1985-2000. Idescat e IERMB. Encuesta de condiciones de vida i hàbits de la població, 2006-2011.



2) Després la qüestió de la desigualtat a l'espai urbà, especialment les dinàmiques d'estructuració socio-residencial

Les mesures utilitzades són l'aproximació multidimensional de Massey i Denton (1988), l'Índex local de Moran (autocorrelació espacial) i l'aproximació bidimensional de Reardon i O'Sullivan (2004).

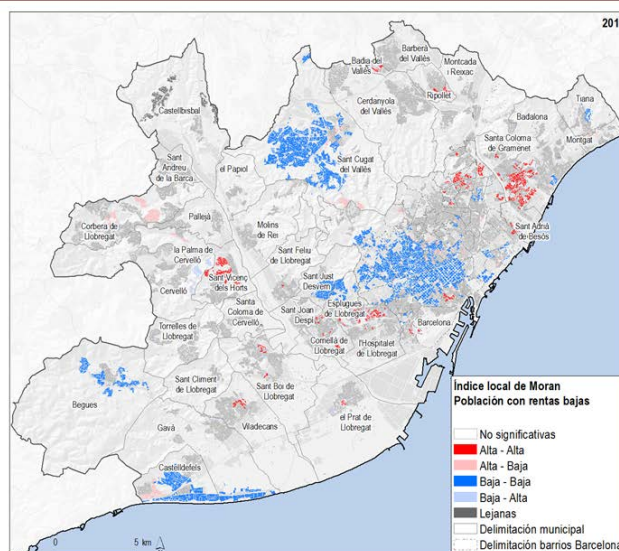
Les fonts utilitzades son els censos i els registres fiscals

Es remarca la necessita de treballar en aquesta diferenciació socio-residencial per anar més enllà de l'ecologia factorial

3. Desigualdad en el espacio urbano



Mapa 23. Índice local de Moran sobre población con rentas bajas (<50% de la mediana). Área metropolitana de Barcelona, 2011



Fuente: IERMB y CRM-UAB, grupos sociales según nivel de renta estimados a escala de sección censal a partir de los Censos de Población y Viviendas, 2011 (INE), y la Encuesta de condiciones de vida i hábitos de la población, 2011 (Idescat e IERMB).

3) Finalment, la concentració de problemàtiques a l'espai urbà, l'anomenada vulnerabilitat urbana, tal com ha estat tractada en els estudis de la Llei de Barris de la Generalitat de Catalunya o l'Atlas de la vulnerabilidad urbana en España del Ministerio de Fomento.

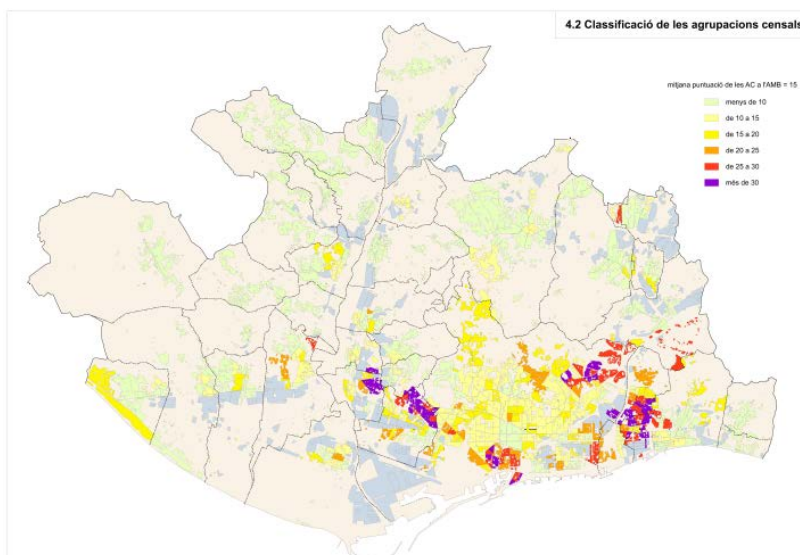
B) “Les qüestions d’escala”, a càrrec d’Ernest Ruiz i Almar



La intervenció va plantejar una reflexió inicial sobre tres principis geogràfics entorn al concepte de lloc:

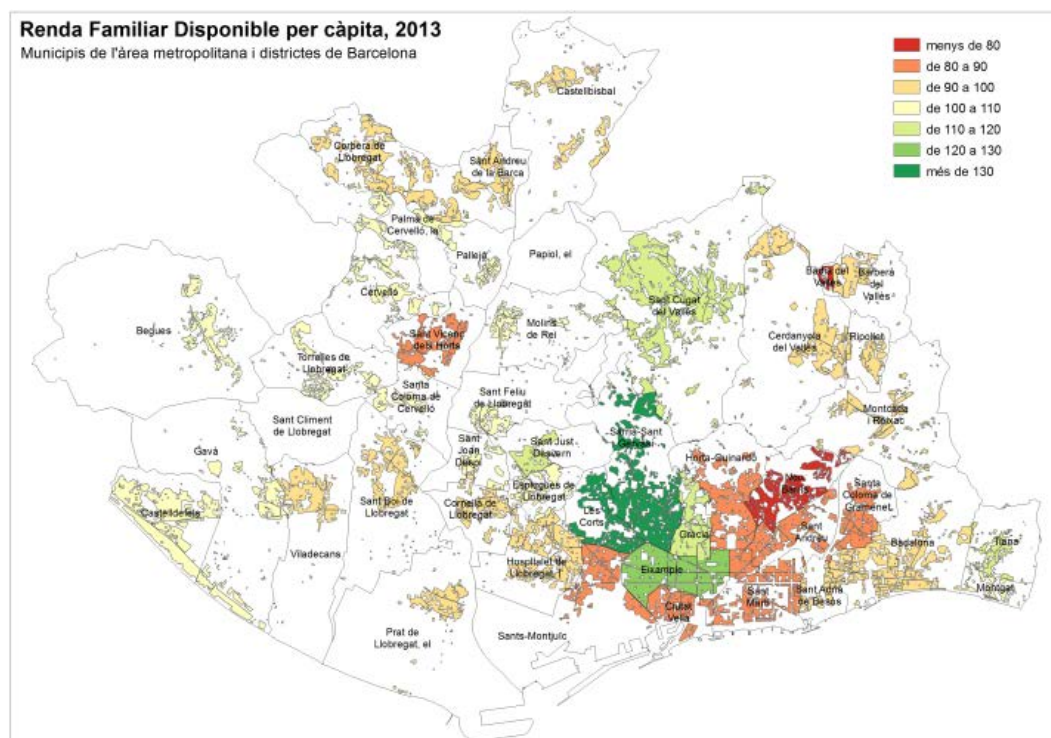
- 1) “Tot succeeix en algun lloc”
- 2) “En un lloc sempre succeeix més d’una cosa”
- 3) “Les coses succeeixen en aquests llocs per algun motiu”

Mapa resum que s’obté a l’analitzar el territori Metropolità de Barcelona aplicant els criteris que estableix la “Llei de Barris” a l’AM



D'aquestes tres observacions es deriva que és fonamental assolir coneixements detallats sobre el territori, com a contenidor i suport de totes les activitats que realitzem. Per aquest motiu disposar de la informació geogràfica adequada és bàsic per a la gestió i la transformació d'aquest territori, p. ex. la transformació de les ciutats i els processos que en ella es produeixen.

L'índex de renda familiar disponible per càpita al municipis metropolitans i districtes de Barcelona només en aquelles zones que són residencials



En aquest sentit l'anàlisi demogràfica espacial, aquella que analitza les dades de població en relació al seu context territorial, és una peça clau. L'objectiu d'aquest anàlisi és obtenir una visió detallada i una lectura precisa d'aquestes dades:

- Tractant grans volums de dades
- Localitzant amb precisió les dades per revelar diferències, canvis i pautes territorials
- Obtenint noves informacions
- Representant els resultats de manera intel·ligible, atractiva, flexible i ràpida
- Facilitant els processos d'anàlisi espacial

Una de les dificultats d'aquest tipus d'estudis és la disponibilitat de dades que ens permetin treballar a l'escala més detallada possible. Degut als canvis i limitacions de les fonts oficials, per exemple el Cens de Població, es planteja la necessitat d'identificar i utilitzar altres fonts de dades alternatives que ens permetin compensar aquestes mancances i captar les dinàmiques més recents. Un exemple podria ser l'explotació i geolocalització de les dades recollides per Càritas, que poden ajudar a determinar les zones urbanes més vulnerables, que a l'AMB mostren una substancial continuïtat temporal entre 1991 i 2011.

C) “Mobilitat residencial, processos de filtrat i gentrificació”, a càrrec de Toni López.



Aquesta última intervenció presenta en una anàlisi de processos, veure què ha anat passant al territori, especialment tenint en compte les dinàmiques demogràfiques i fins a quin punt aporten una informació decisiva per emmarcar els processos de canvi.

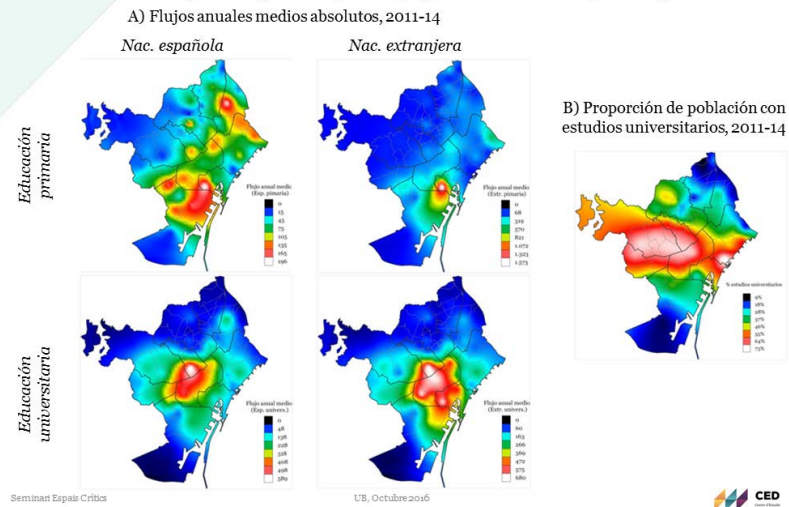
L'aportació es va organitzar en tres parts en les quals s'analitzava:

1) La combinació de les transformacions socioeconòmiques i demogràfiques per a l'anàlisi de possibles processos de gentrificació.

El comentari és que davant la manca de les dades quantitatives necessàries (per falta de detall, pel secret estadístic, o per enquestes no representatives), cal mirar aquests processos amb una mica de detall per entendre el que ha passat, ja que tant es pot tractar d'un canvi de status dels habitants (cicle de vida) com d'un canvi d'habitants.

El papel de las migraciones y la movilidad residencial en la polarización socioeconómica de Barcelona

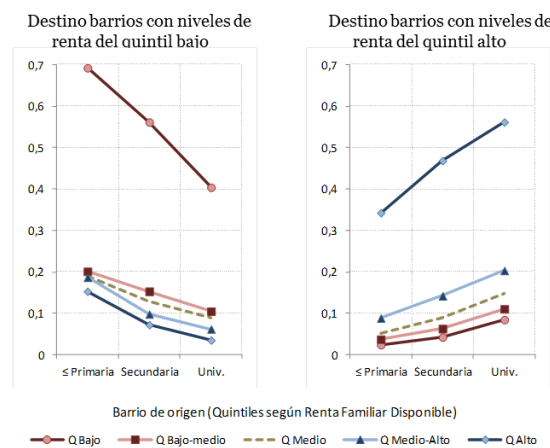
Localización de los flujos inmigratorios (Pobl. 25-49 años. Media anual, 2011-14)



2) A partir de la mobilitat i variació residencial, les tendències de localització de diferents tipus de població: cap a on va la població que té estudis superiors i cap a on va la població estrangera. A més, també s'estudien els fluxos de mobilitat residencial en funció del nivell d'estudis i el quintil de renda dels barris d'origen i destinació i es demostra que la probabilitat de permanència en un barri pobre està en funció de l'educació, i que, si els nivells perduren, porta a la polarització.

El papel de las migraciones y la movilidad residencial en la polarización socioeconómica de Barcelona

Destino de los cambios de domicilio según tipo de barrio de origen y destino y nivel de instrucción de la población (25-49 años), 2011-2014



Seminari Espais Crítics

UB, Octubre 2016

CED

3) Micro demografía per barris, en funció dels canvis en la composició de la població en dos moments censals diferents.

Es proposaven tres lectures per animar el debat:

MARTORI, J. C.; HOBERG, K. Indicadores cuantitativos de segregación residencial. El caso de la población inmigrante en Barcelona. *Geo Crítica / Scripta Nova. Revista electrónica de geografía y ciencias sociales*. Barcelona: Universidad de Barcelona, 15 de julio de 2004, vol. VIII, núm. 169.

BOLTANSKI, Luc. Cómo se objetivó un grupo social: los “cuadros” en Francia, 1936-45. *Intersticios. Revista Sociológica de Pensamiento Crítico*, Vol. 9, núm. 2, 2015.

DESROSIÈRES, Alain. Las palabras y los números. Para una sociología de la argumentación estadística. *Apuntes de investigación del CECYP*. Año XIV, Nº 19 enero – junio 2011, pp. 75-101.

Durant el debat, van sorgir comentaris a propòsit de:

- El perill del tractament de la informació que pot conduir a l'estigmatització, cronificant i, en cas d'un ús poc destre de les dades, fins i tot creant-la.
- Es posa en qüestió l'escala de barri com una escala òptima en tota circumstància, ja que no deixa de ser una construcció com una altra, però que a la pràctica és l'analitzada per decidir les intervencions.
- La tensió entre canvi i permanència en les desigualtats urbanes, i el perill que les accions per paliar la desigualtat no reverteixin en els residents, que poden acabar sent desplaçats.